

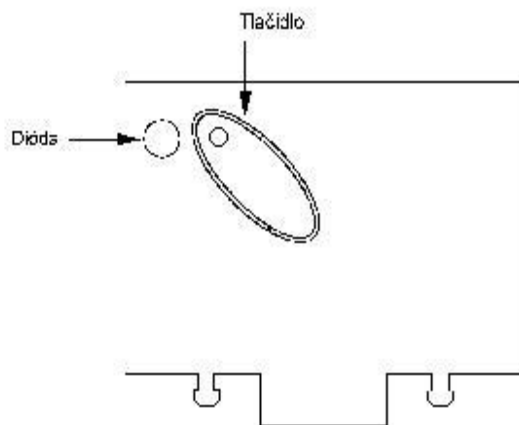
# Prijímač smxi

## Popis výrobku

Súčasťou riadiacej jednotky A400 je rádiový prijímač diaľkového ovládania pracujúceho na princípe „rolovacieho kódu“, patriaceho k sérii FLOR a VERY výrobkov firmy NICE. Charakteristické na tejto sérii je to, že rozpoznávací kód je u každého vysielača diaľkového ovládania iný a mení sa po každom jednom použití. Na to aby prijímač spoznal daný vysielač je potrebné zapísať jeho rozpoznávací kód do pamäte prijímača. Zapísaný do pamäte („nakódovaný“) musí byť každý vysielač („diaľkový ovládač“), ktorý má komunikovať s riadiacou jednotkou A400.



**Do pamäte prijímača môže byť zapísaných maximálne 256 kódov vysielačov. Tieto nie je možné vymazať z pamäte jednotlivito, iba všetky súčasne.**



Pre zapísanie kódu vysielača je možné zvoliť jeden z dvoch typov:

**Typ I.** Každé tlačidlo na vysielači bude aktivovať príslušný výstup na prijímači, to znamená že tlačidlo pre prvý kanál bude aktivovať výstup 1 a tlačidlo pre druhý kanál výstup 2 a t.d. Znamená to, že pri zapisovaní do pamäte („kódovaní diaľkového ovládača“) v tejto variante je jedno, ktoré z tlačidiel na vysielači bude zatlačené, v pamäti obsadí vysielač iba jednu pozíciu.

**Typ II.** Každé tlačidlo na vysielači bude priradené ku konkrétnemu výstupu na prijímači, tak napríklad tlačidlo pre prvý kanál bude aktivovať výstup 3 a tlačidlo pre druhý kanál výstup 1 a podobne. Znamená to, že pri zapisovaní do pamäte („kódovaní diaľkového ovládača“) v tejto variante je potrebné zapísať každé tlačidlo vysielača jednotlivito pre ten ktorý výstup. Samozrejme každé tlačidlo môže byť priradené len k jednému výstupu, ale ten istý výstup môže byť aktivovaný viacerými tlačidlami. Každé z tlačidiel vysielača obsadí jednu pozíciu v pamäti prijímača.

**L**Riadiaca jednotka A400 využíva len prvé dva zo štyroch kanálov prijímača a to tak, že výstup 1 je pripojený na vstup pre funkciu KROKOVANIE a výstup 2 je pripojený na vstup AUX. Výstupy kanálov 2 a 4 sú nevyužívané.

## Inštalácia antény

Aby prijímač pracoval správne je potrebné použiť anténu správne naladenú a to buď anténu typu ABF alebo ABFKIT. Bez antény sa príjem zariadenia skrúti na niekoľko metrov. Anténa by mala byť inštalovaná na čo najvyššom mieste a nad prípadnými kovovými či železobetónovými prvkami, ktoré môžu byť zdrojom rušenia príjmu. Ak inštalujete anténu ďalej od prijímača pripojenie je nutné vykonať koaxiálnym káblom o impedancii 50 Ohm (napríklad káblom RG58). Vedenie nesmie byť však dlhšie ako 10 metrov. Stredný vodič kábla pripojte na svorku 25 a tienenie na svorku 24 riadiacej jednotky A400. Ak miesto, kde je anténa umiestnená nemôže byť uzemnené (murivo, drevo a pod) môžete pre zlepšenie príjmu prepojiť tienenie koaxiálneho kábla s uzemnením. Samozrejme sa musí uzemnenie nachádzať v bezprostrednej blízkosti a musí byť kvalitné. Ak nie je možné pripojiť k zariadeniu anténu ABF alebo ABFKIT je možné dosiahnuť uspokojivý príjem nahradením antény natiahnutou žilou kábla pripojenou na svorku 25 riadiacej jednotky A400.

## Kódovanie diaľkového ovládača – zápis kódu

V momente kedy je fáza zapisovania do pamäte aktivovaná, každý zdroj rádiového vysielania pozitívne rozpoznaný prijímačom zostane zapísaný v jeho pamäti.

Potrebné je zvážiť, či pri tomto procese nie je výhodné dočasne odpojiť anténu aby sa zmenšil príjem prijímača diaľkového ovládania a tým aj možnosť zapísania nežiadúcich kódov do pamäte prijímača.

Proces kódovania diaľkového ovládača musí prebehnúť v určitých časových limitoch, ktoré musia byť dodržané. Pred tým ako začnete robiť nasledujúce kroky, dôkladne si prečítajte postup, aby ste celý proces kódovania pochopili.

V priebehu procesu kódovania používate tlačidlo na prijímači diaľkového ovládania a sledujete diódu, ktorá signalizuje jednotlivé fázy kódovania.

Tab. „D1“ Zápis kódu diaľkového ovládača – Typ I (každé tlačidlo aktivuje príslušný výstup)	Príklad
1. Zatlačte kódovacie tlačidlo prijímača na min. 3 sekundy. Dióda sa rozsvieti!	↓ RX □ 3s
2. Keď sa dióda rozsvieti, tlačidlo uvoľnite.	*↑ RX □
3. V čase do 10 sekúnd zatlačte tlačidlo pre 1. kanál na ovládači a podržte zatlačené po dobu 2 sekúnd.	↓↑ TX □ 2s
<b>Upozornenie:</b> Keď zápis kódu prebehol úspešne, dióda sa 3x krátko rozsvieti. Ak chcete zapísať ďalšie ovládače, zopakujte postup podľa bodu 3 v čase do 10 sekúnd. Zápis kódu sa končí po vypršaní času.	*/○ x3

Tab. „D2“ Zápis kódu diaľkového ovládača – Typ II (každé tlačidlo aktivuje konkrétny výstup)	Príklad
1. Zatlačte a hneď uvoľnite kódovacie tlačidlo prijímača. Dióda začne <b>blinkať!</b>	↓↑ RX □
2. Vyčkajte, kým sa dióda rozblinká.	*/O
3. Do 10 sekúnd od rozblinkania zatlačte tlačidlo zvoleného kanála na ovládači a podržte zatlačené po dobu 2 sekúnd.	↓↑ TX □ 2s
<b>Upozornenie:</b> Keď zápis kódu prebehol úspešne, dióda sa 3x krátko rozsvieti. Ak chcete zapísať ďalšie ovládače, zopakujte postup podľa bodu 3 v čase do 10 sekúnd. Zápis kódu sa končí po vypršaní času.	*/O x3

V riadiacej jednotke A400 je výstup 1. kanála prepojený na vstup KROKOVANIE a výstup 2. Kanála na vstup AUX. Výstup 3. A 4. kanála nie je aktivovaný.

### Kódovanie diaľkového ovládača – zápis kódu pomocou nakódovaného diaľkového ovládača

Nový vysielač diaľkového ovládania je možné zapísať do pamäte prijímača bez zasahovania do riadiacej jednotky pomocou funkčného ovládača, ktorého kód je v prijímači zapísaný. Nový diaľkový ovládač bude mať zachované tie isté vlastnosti ako ovládač pomocou ktorého je zapísaný. Znamená to že ak funkčný ovládač bol zapísaný zápisom „Typ I“, aj nový ovládač bude zapísaný rovnako a preto je možné pri zápise použiť ľubovoľné tlačidlo na ovládači. Ak však bol funkčný diaľkový ovládač zapísaný zápisom „Typ II“, aj nový ovládač bude zapísaný rovnako a preto je potrebné pri zápise použiť u funkčného ovládača tlačidlo, ktoré aktivuje žiadaný výstup a u nového ovládača tlačidlo, ktoré chcete zapísať.

Tab. „E1“ Zápis kódu pomocou zapísaného diaľkového ovládača	Príklad
1. Zatlačte tlačidlo na <b>novom</b> ovládači po dobu viac ako 5 sekúnd.	↓ ↑ TX □ x5s TX □
2. Rovnomerne cca po 1 sekunde zatlačte 3 krát tlačidlo na <b>funkčnom</b> ovládači.	↓↑ ↓↑ ↓↑ TX □ 1s TX □ 1s TX □
3. Zatlačte tlačidlo na <b>novom</b> ovládači pre potvrdenie zápisu.	↓↑ TX □ 1x
<b>Upozornenie:</b> Ak chcete zapísať ďalšie ovládače, pri každom z nich zopakujte celý postup znova.	

## Mazanie kódov všetkých zapísaných ovládačov

Podľa nasledujúceho postupu je možné vymazať z pamäte prijímača všetky pred tým zapísané kódy.

Tab. „E2“ Mazanie všetkých zapísaných kódov	Príklad
1. Zatlačte tlačidlo na prijímači diaľkového ovládania.	↓
2. Vyčkajte kým sa dióda rozsvieti, potom zhasne a následne sa znova 3 razy krátko rozsvieti. TX ■	TX ■
3. V priebehu tretieho rozsvietenia tlačidlo uvoľníte.	↑
. Nastane proces mazania - dióda rýchlo bliká	3* ■ RX ■
<b>Upozornenie:</b> Ak bol proces mazania úspešný, po krátkej chvíli sa dióda 5 krát krátko rozsvieti. ■	*/O x5

## Technické údaje

### Prijímač SMXI

Pracovná frekvencia	:	433,92 MHz
Impedancia ant. Vstupu	:	52 Ohm
Citlivosť príjmu	:	>0,5 µV (dosah 150-200m s ant. ABF/ABFKIT)
Kódovanie	:	Rolovac í kód 52 bit (4,5 mil kombinácií)
Pracovná teplota	:	-20 až +55 °C

### Vysielač FLO2R

Vysielací výkon	:	100 µW A433,92 MHz
Počet kanálových voličov	:	2
Napájanie	:	Batéria 12 Vdc +20% -40% typ 23A
Odber prúdu	:	25 mA
Pracovná teplota	:	-20 až +55 °C